

Cymdeithas Mudiadau Gwirfoddol Penybont

Eich cyngor gwirfoddol sirol lleol

2. Rheoli eich sefydliad

2.15 Polisi Amgylcheddol



Beth yw Polisi Amgylcheddol?

Mae Polisi Amgylcheddol (a elwir hefyd yn Bolisi Gwyrdd neu'n Bolisi Cynaliadwyedd) yn ddatganiad ysgrifenedig sydd megis "ffenestr" i amcanion ac egwyddorion amgylcheddol eich mudiad o ran rheoli effeithiau amgylcheddol ei weithredoedd. Mae'n brawf o ymroddiad ac yn fan cychwyn ar gyfer unrhyw welliannau amgylcheddol yn y dyfodol. Bydd fel arfer yn ffurfio rhan o System Reoli Amgylcheddol ehangach a fydd yn cynnwys:

- **Amcanion** mesuradwy y gobeithiwch eu cyflawni
- **Pwyntiau gweithredu** - y camau ymarferol a gymerwch i gyflawni'r amcanion
- **Dangosyddion** a ddefnyddir i fesur llwyddiant y polisi
- Amserlen ar gyfer **monitro ac adolygu**.

Mae bod yn gynaliadwy yn cynnwys ymrwymiad i gydbwysu effeithiau cymdeithasol ac amgylcheddol beth bynnag a wnawn ni.

Pam cael Polisi Gwyrdd?

Mae goblygiad cyfreithiol gan Lywodraeth Cymru i hyrwyddo datblygu cynaliadwy yn ei holl waith (gweler www.wales.gov.uk/themessustainabledev/index.htm). Mae cynhyrchu Polisi Amgylcheddol, a'i roi ar waith, nid yn unig yn arddangos yn gyhoeddus eich bod fel mudiad o ddifrif am eich effaith ar yr amgylchedd, ond hefyd yn fewnol, gall rhai mesurau arbed arian i chi. Gall rhai cyrff cyllido ei gwneud yn ofynnol i fudiadau gael Polisi Amgylcheddol.

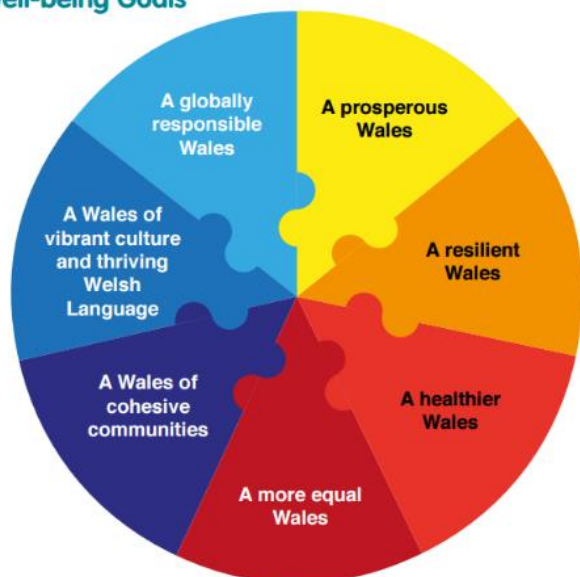
Bydd hefyd yn dangos bod eich mudiad yn cyfrannu tuag at ddatblygu cynaliadwy fel y'i disgrifir yn Neddf Llesiant Cenedlaethau'r Dyfodol (Cymru) (2016).

Mae Deddf Llesiant Cenedlaethau'r Dyfodol (Cymru) yn amlinellu ffordd newydd o weithio i gyrff cyhoeddus yng Nghymru i helpu i sicrhau nad yw'r camau a gymerent i wella ansawdd bywyd heddiw yn amddifadu'r rheini sy'n byw yn y dyfodol o'r adnoddau angenrheidiol i sicrhau'r un ansawdd bywyd yfory. Gelwir hyn 'datblygu cynaliadwy', sy'n cael ei ddiffinio fel 'ceisio sicrhau bod anghenion y presennol yn cael eu diwallu heb beryglu gallu cenedlaethau'r dyfodol i ddiwallu eu hanghenion hwythau.'

Mae'r Ddeddf hefyd yn ei gwneud yn ofynnol i gyrff cyhoeddus weithio tuag at saith nod cydberthnasol i wella ein llesiant cymdeithasol, economaidd, amgylcheddol a diwylliannol, yn awr ac yn y dyfodol.

Gall pob grŵp neu fudiad gyfrannu at y nodau hyn

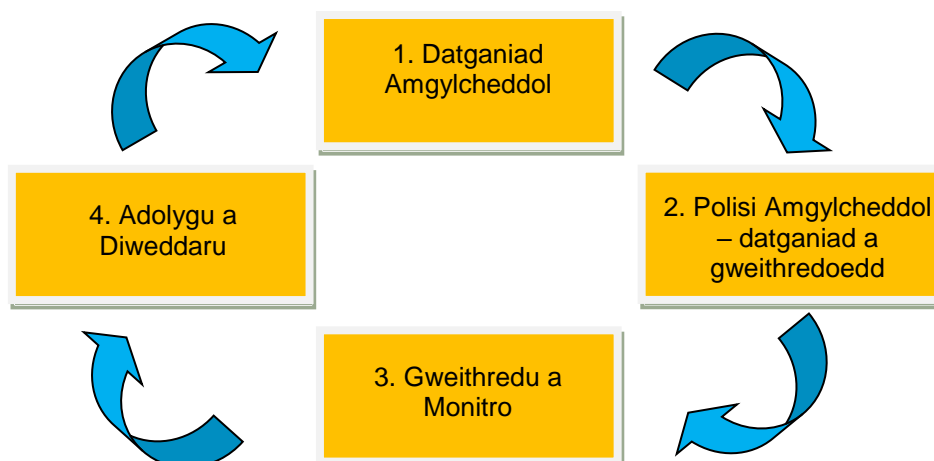
Well-being Goals



- Trwy Wneud Lle i Fyd Natur a Gwyrddio'ch Mudiad gellir cyfrannu at y nod o greu Cymru gydnherth gydag ecosystemau iach gweithredol
- Gellir cyfrannu tuag at Gymru iachach drwy ddarparu dewis o fwyd iach mewn cyfarfodydd ac annog staff a gwirfoddolwyr i fynd am dro
- Bydd polisiau Cydraddoldeb ac Amrywiaeth cadarn a chynllun iaith yn dangos cyfraniad tuag at Gymru sy'n fwy cyfartal a Chymru â diwylliant bywiog lle mae'r Gymraeg yn ffynnu
- Gellir cyfrannu tuag at Gymru sy'n gyfrifol ar lefel fyd-eang drwy bolisiau Masnach Deg neu brynu moesegol ac ymrwymiad i weithredu ar y newid yn yr hinsawdd

Bydd polisi amgylcheddol cadarn yn dangos i'r cyhoedd, cyllidwyr a rhanddeiliaid eraill bod eich mudiad yn deall y nodau hyn a'r rhan maent yn ei chwarae mewn datblygu cynaliadwy a'i fod wedi'i ymrwymo i weithio tuag atynt.

Cylch Polisi Amgylcheddol



Adolygu arferion cyfredol

Cyn datblygu polisi mae'n bwysig gofyn 'Ble mae'r mudiad nawr?' a 'Ble mae angen mynd?' Rhaid archwilio eich polisiâu a'ch gweithgareddau cyfredol o ran eu heffaith amgylcheddol. Bydd hyn yn gymorth i chi bennu beth sydd angen ei gynnwys yn y polisi, a ble gellir gwneud gwelliannau. Mae'n bwysig gwneud yr adolygiad yma drwy'r mudiad cyfan fel bo gennych gefnogaeth a dealltwriaeth pob un wrth weithio tuag at Bolisi Amgylcheddol effeithiol.

Beth ddylai Polisi Amgylcheddol ei gynnwys?

Mae'r polisi yn fan cychwyn, a bydd yn wahanol i bob mudiad. Nid yw'n addas i fabwysiadu polisi parod - mae'r nodiadau sy'n dilyn yn darparu man cychwyn ar gyfer trafodaeth ynghylch beth allai polisi a chynllun gweithredu ei gynnwys. Gall pob mudiad wneud rhywbeth cadarnhaol tuag at greu amgylchedd iachach. Man cychwyn da yw canolbwyntio ar rywbeth y gellir ei wneud yn syth, pa bynnag mor fach ydyw. Mae'n gwneud argraff, yn creu hyder ac yn ennill cefnogaeth.

Does dim cynnwys safonol ar gyfer Polisi Amgylcheddol, er y dylai fel rheol ateb y gofynion canlynol:

- Cyflwyno'r mudiad
- Ymrwymo i welliant amgylcheddol parhaus
- Datgan ymrwymiad i gydymffurfio â deddfwriaeth amgylcheddol berthnasol fel y lefel isaf o berfformiad
- Ymrwymo i atal llygredd
- Mynd i'r afael ag effeithiau penodol y cwmni, gallai'r rhain gynnwys:
 - Trafnidiaeth
 - Ailgylchu deunyddiau pacio
 - Lleihau gwastraff
 - Defnyddio dŵr ac ynni'n effeithlon
 - Defnyddio cemegion sy'n pydr'u naturiol
 - Defnyddio toddyddion a phaent â phlwm ynddo cyn lleied â phosib
 - Defnyddio coed o goedwigoedd sydd wedi'u rheoli'n gynaliadwy
 - Gweithdrefnau i leihau lefel y sŵn i gymdogion
 - Dileu yn raddol CFCs a sylweddau sy'n teneuo'r osôn.
- Parhau i fod yn benodol i faint a natur gweithrediadau'r cwmni
- Darparu fframwaith ar gyfer adolygu amcanion amgylcheddol
- Cyfleu'r polisi i bawb perthnasol yn fewnol ac yn allanol
- Parhau i fod yn ddogfen weithio gydag adolygiadau cyfnodol (blynyddol fel arfer) i adlewyrchu perfformiad amgylcheddol

Mae polisi amgylcheddol fel arfer yn ddogfen gryno un dudalen o hyd, er mwyn sicrhau ei fod yn gyflym ac yn hawdd ei ddarllen.

Datganiad agoriadol

Dylai'ch polisi ddechrau gyda datganiad sy'n cydnabod bod eich gweithgareddau yn effeithio ar yr amgylchedd, ac yn arddangos ymrwymiad gan y mudiad i ddatblygu a gweithredu Polisi Amgylcheddol. Er enghraifft:

Mae <enw'r mudiad> yn cydnabod y gall ein gwaith gael effaith uniongyrchol neu anuniongyrchol ar yr amgylchedd lleol, rhanbarthol a byd-eang. Rydyn ni'n ymrwymo i leihau unrhyw effeithiau andwyol ar yr amgylchedd, a hyrwyddo dealltwriaeth o gynaliadwyedd yn ei gyd-destun ehangaf.

Efallai y bydd yn ddefnyddiol i feddwl am fanylion eich polisi a'ch cynllun gweithredu dan benawdau gwahanol, megis:

Lleihau gwastraff

Y mae'n fwyaf effeithiol i leihau gwastraff yn y tarddiad. Meddyliwch am waredu cynnyrch cyn eu prynu.

Pwyntiau gweithredu posib: Prynwch gynnyrch y gellir eu hail-ddefnyddio, eu hail-lenwi neu eu hailgylchu; osgowch eitemau untro megis platiau, cyllyll a ffyrc a chwpanau plastig; chwiliwch am gynnyrch a wneir allan o ddeunyddiau sydd wedi'u hailgylchu (gall prynu nwyddau o'r fath sicrhau hyfywdra economaidd y diwydiant ailgylchu a helpu i greu marchnad ar gyfer nwyddau tebyg).

Pwrcasu

Dylai pob penderfyniad pwrcasu ystyried y ffactorau amgylcheddol sydd ynghlwm â chynhyrchu, defnyddio a gwaredu'r cynnyrch. Oes rhaid i chi brynu'n newydd? Ellwch chi rannu â mudiad arall neu fenthyg gan un?

Pwyntiau gweithredu posib: Prynwch gynnyrch sydd wedi'i ailgylchu neu y gellir ei ailgylchu; prynwch yn lleol pan fo'n bosib; gwiriwch a oes opsiwn masnach deg; prynwch eitemau glanhau ecogyfeillgar.

Arbed Ynni a Dŵr

Mae cynhyrchu ynni yn treulio adnoddau anadnewyddadwy ac yn creu llygredd enfawr.

Pwyntiau gweithredu posib ar gyfer effeithiolrwydd ynni: newidiwch i gyflenwyr trydan gwyrdd; diffoddwch y golau pan fo'n bosib; defnyddiwch fylbiau golau rhad ar ynni; defnyddiwch gyfarpar trydanol yn effeithiol, a sicrhewch fod rheolydd ar y gwresogyddion.

Pwyntiau gweithredu posib ar gyfer effeithiolrwydd dŵr: Gosodwch ddyfeisiau arbed dŵr yn y toiledau; edrychwch yn rheolaidd am ddiferion yn y tapiau, pibau a'r toiledau, a'u trwsio yn syth pan fo nam.

Trafnidiaeth

Gall eich polisi amgylcheddol anelu at leihau effaith allyriadau ceir drwy annog egwyddorion cynaliadwy wrth deithio a threfnu cyfarfodydd.

Pwyntiau gweithredu posib: hyrwyddo trafndiaeth gyhoeddus, beicio neu gerdded fel y ffordd orau o deithio i staff a gwirfoddolwyr; cyflwyno treuliau ychwanegol i'r rheini sy'n defnyddio ffyrdd eraill o deithio; rhannu car pan fo'n bosib; defnyddio cynadledda clywedol; gweithio o gartref os yw'n briodol.

Ar gyfer bob adran, ystyriwch **bolisi, amcan(ion), pwyntiau gweithredu a dangosyddion** priodol. Er enghraifft:

Lleihau gwastraff	
Polisi	Bydd [enw'r mudiad] yn lleihau maint y gwastraff a gynhyrchir drwy ail-ddefnyddio ac ailgylchu.
Amcan	Lleihau gwastraff a gynhyrchir gan [enw'r mudiad] 10% erbyn [dyddiad targed]
Pwyntiau gweithredu	Defnyddio deunyddiau yn llai; ail-ddefnyddio cynnyrch pan fo'n bosib; defnyddio cynnyrch y gellir ei ail-lenwi pan fo'n bosib
Dangosyddion	Cyfanswm y gwastraff a gesglir gan y glanhawyr a'r cwmni ailgylchu. Nifer y bagiau ailgylchu a brynir gan [enw'r mudiad].

Ble i ddechrau?

Treuliwch funud neu ddau'n meddwl am eich mudiad gan ystyried y canlynol:

- Effeithiau amgylcheddol eich mudiad
- Ym mha ffordd yr hoffech wella'ch effaith amgylcheddol?
- Beth, yn ymarferol, all eich cwmni ei gyflawni?

Clustnodwch gyfrifoldeb dros y canlynol:

- Drafftio'r polisi
- Adolygu'r polisi
- Cymeradwyo a llofnodi'r polisi (rhaid i'r polisi gael ei gymeradwyo gan y lefel uchaf yn eich mudiad).

Cofiwch, er mwyn i'ch polisi fod yn effeithiol, rhaid i *bob* aelod o staff ei ddeall a'i dderbyn. Meddyliwch am ffyrdd i'r aelodau o staff gyfrannu at y polisi, er enghraifft, ffurfio tîm i ddatblygu'r polisi sy'n cynnwys rheolwyr ac aelodau o staff; trefnu cyfarfod gydag aelodau o staff i drafod y polisi; gofyn yn unigol i aelodau o staff beth yw eu barn.

Ymwadiad

Cyfarwyddyd yn unig yw'r wybodaeth a ddarperir yn y daflen hon. Nid yw'n amnewid am gyngor proffesiynol ac ni allwn dderbyn dim cyfrifoldeb am golled o ganlyniad i unrhyw un weithredu neu wrthod gweithredu arno.

Am rhagor o wybodaeth cysylltwch â

Cymdeithas Mudiadau Gwirfoddol Penybont

112-113 Heol y Fasnach , Maesteg , Pen-y-Bont ar Ogwr, CF34 9DL

Elusen Gofrestredig: 1146543 Rhif Cwmni: 07691764

Ffôn: 01656 810400

bavo@bavo.org.uk

Ffacs: 01656 812151

www.bavo.org.uk

Cynhyrchwyd gan CGGC, Cynghorau Gwirfoddol Sirol a Chanolfannau Gwirfoddoli

Wedi ei ddiweddarau:31/01/2017

The logo for WcVA CgGC is displayed on a red, trapezoidal background. The text 'WcVA' is in a white, sans-serif font at the top, and 'CgGC' is in a white, sans-serif font below it, separated by a thin white horizontal line.

Ffôn: 0300 111 0124
www.wcva.cymru